

СОЦІАЛЬНЕ ЗАБЕЗПЕЧЕННЯ ТА ПІДТРИМКА
ВІЙСЬКОВОСЛУЖБОВЦІВ ТА ЧЛЕНІВ ЇХ СІМЕЙ



ПАМ'ЯТКА



ЩОДО ПОРЯДКУ ВИПЛАТИ ВІЙСЬКОВОСЛУЖБОВЦЯМ ЗБРОЙНИХ СИЛ УКРАЇНИ
ПІДЙОМНОЇ ДОПОМОГИ

ДЕПАРТАМЕНТ СОЦІАЛЬНОГО ЗАБЕЗПЕЧЕННЯ
МІНІСТЕРСТВА ОБОРОНИ УКРАЇНИ
ГОЛОВНЕ УПРАВЛІННЯ СОЦІАЛЬНОЇ ПІДТРИМКИ

Київ 2024

ПОРЯДОК НАРАХУВАННЯ ТА ВИПЛАТИ ПІДЙОМНОЇ ДОПОМОГИ

Нарахування та виплата підйомної допомоги військовослужбовцям здійснюються відповідно до:

- 1) Закону України про соціальний і правовий захист військовослужбовців та членів їх сімей;
- 2) Постанови Кабінету Міністрів України від 16 червня 1992 р. № 332 “Про вдосконалення грошового забезпечення військовослужбовців Збройних Сил України”;
- 3) Порядку виплати підйомної допомоги військовослужбовцям Збройних Сил України, затвердженого наказом Міністерства оборони України від **05.02.2018 № 45**.

Підйомна допомога виплачується в розмірі місячного грошового забезпечення на військовослужбовця і **50** відсотків місячного грошового забезпечення на кожного члена його сім'ї, який переїхав з ним на нове місце військової служби.



ПРАВО НА ОТРИМАННЯ ПІДЙОМНОЇ ДОПОМОГИ

Право на отримання підйомної допомоги і добових для військовослужбовців виникає:



- на дату прийняття військовослужбовцем посади та справ - для військовослужбовців, які переїхали на нове місце служби з одного населеного пункту в інший у зв'язку з призначенням на посаду;



- на дату зарахування на навчання - для військовослужбовців, які зараховані на навчання до військових навчальних закладів;



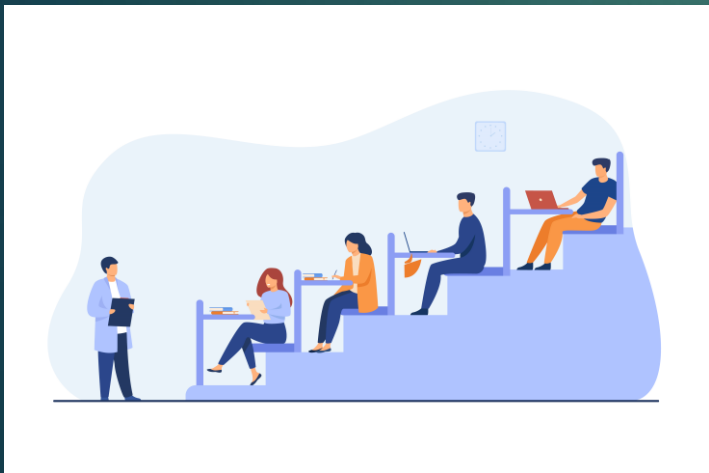
- на дату прибуття до місця дислокації, оголошену наказом командира військової частини, - для військовослужбовців, які переїхали на нове місце служби у складі військової частини (підрозділу) в інший населений пункт.

ПІДЙОМНА ДОПОМОГА ТА ДОБОВІ ВИПЛАЧУЮТЬСЯ ВІЙСЬКОВОСЛУЖБОВЦЯМ:



1) прийнятим (призваним) на військову службу за контрактом (за призовом осіб офіцерського складу) і призначеним на посади у військові частини, що дислокуються поза пунктом їх постійного проживання до прийняття (призову) на військову службу.

При цьому особам, які прийняті на військову службу із запасу і закінчили військові коледжі або навчальні центри (навчальні підрозділи), підйомна допомога виплачується, якщо вони після закінчення цих закладів призначені у військові частини, розташовані поза пунктом їх постійного проживання до прийняття на військову службу;



2) які закінчили військові навчальні заклади з присвоєнням офіцерських звань, призначеним на посади в інші населені пункти (поза місцем їх навчання);

3) призначеним після закінчення військових навчальних закладів (навчальних центрів або підрозділів), термін навчання в яких становить менше шести місяців, на посади у військові частини, розташовані в пункті дислокації військового навчального закладу (навчального центру або підрозділу) або інших населених пунктах (за винятком населених пунктів, де військовослужбовці проходили військову службу до направлення на навчання);

ПІДЙОМНА ДОПОМОГА ТА ДОБОВІ ВІЙСЬКОВОСЛУЖБОВЦЯМ:

4) які після відрядження до державних органів, підприємств, установ, організацій, а також закладів загальної середньої освіти всіх типів і форм власності із залишенням на військовій службі повернулися для подальшого проходження військової служби у Збройні Сили України та призначені на посади у військові частини, дислоковані в інших населених пунктах, ніж ті, в яких вони займали посади під час такого відрядження;

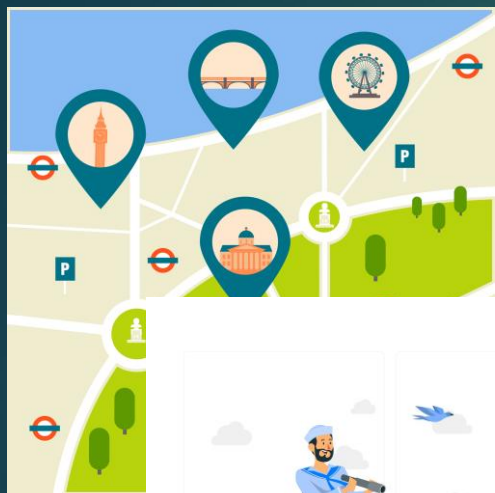
5) призначеним на посади для подальшого проходження військової служби з пункту постійної дислокації військової частини до відокремленого підрозділу чи з одного відокремленого підрозділу в інший відокремлений підрозділ цієї самої військової частини, що дислоковані в різних населених пунктах;

6) які переїхали на нове місце служби з одного населеного пункту в інший у зв'язку з призначенням на посади у військових частинах, яким не визначено пункту постійної дислокації, підйомна допомога виплачується одноразово незалежно від подальшої зміни пункту тимчасової дислокації військової частини (в тому числі в разі прибуття її до місця постійної дислокації);

7) які призначені на посади в іншу військову частину і прибули до неї в період її перебування поза пунктом постійної дислокації, підйомна допомога виплачується одноразово незалежно від подальшої зміни пункту тимчасової дислокації військової частини (в тому числі в разі повернення її до місця постійної дислокації);



ПІДЙОМНА ДОПОМОГА ТА ДОБОВІ ВИПЛАЧУЮТЬСЯ ВІЙСЬКОВОСЛУЖБОВЦЯМ:



8) (у тому числі на членів їх сім'ї) у разі їх призначень на посади в екіпажі кораблів і суден, що будуються, переміщень у складі екіпажів цих кораблів і суден з пунктів будівництва до пунктів постійної дислокації та змін дислокації кораблів і суден у зв'язку з постановкою їх у ремонт (виплачується відповідно до наказів командувача Військово-Морських Сил Збройних Сил України);

9) інших військових формувань, прийнятим для подальшого проходження військової служби до Збройних Сил України, у тому числі після закінчення навчальних закладів інших військових формувань, та призначеним на посади у військові частини, дислоковані в інших населених пунктах, ніж ті, в яких вони проходили військову службу (навчались);

10) які прибули після закінчення проходження військової служби або навчання за кордоном, після призначення їх на посади у військову частину, що дислокована в інших населених пунктах, ніж місце військової служби, з якого вони були направлені для проходження військової служби або навчання за кордоном.

ДОБОВІ

Виплата добових здійснюється за кожний день перебування в дорозі військовослужбовця та кожного члена його сім'ї, які переїхали на нове місце служби військовослужбовця, за умови надання проїзних документів. День вибуття та день прибуття рахуються як дві доби.

Якщо проїзних документів немає, добові виплачуються з розрахунку за одну добу переїзду.

ПІДЙОМНА ДОПОМОГА ТА ДОБОВІ НА ЧЛЕНІВ СІМ'Ї



Підйомна допомога та добові при переїзді військовослужбовця на нове місце служби виплачуються членам його сім'ї на основі наказу командира військової частини. Сума до виплати вказується у наказі, який видано на підставі рапорту військовослужбовця. Командир може провести перевірку переїзду членів сім'ї шляхом створення комісії та оформлення акту перевірки.

Якщо і дружина і чоловік є військовослужбовцями, підйомна допомога виплачується на кожного з них за нове місце служби, а на членів сім'ї – з місячного грошового забезпечення одного з них, за їхнім бажанням.

Підйомна допомога та добові виплачуються на членів сім'ї військовослужбовця, зазначених у його особовій справі:

- на дружину (чоловіка), незалежно від віку і працездатності, з якою зареєстрований шлюб до прибуття військовослужбовця на нове місце служби;
- на дітей військовослужбовця і його дружини (чоловіка), включаючи усиновлених, які не досягли повноліття;
- на непрацездатних батьків або усиновителів військовослужбовця та його дружини (чоловіка).

ПІДЙОМНА ДОПОМОГА ТА ДОБОВІ НА ЧЛЕНІВ СІМ'Ї

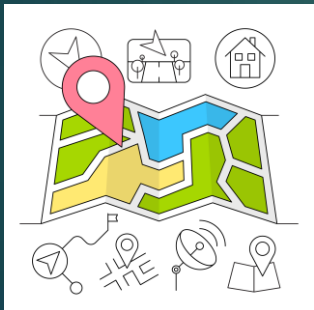
Підйомна допомога та добові виплачуються також у наступних випадках:



- після прийому військовослужбовців строкової військової служби на військову службу за контрактом;



- при призначенні військовослужбовців після закінчення військових навчальних закладів на посади у військові частини в населеному пункті, де знаходиться військовий навчальний заклад, якщо члени сім'ї не переїжджали до військовослужбовця в період його навчання у цьому військовому навчальному закладі;



- якщо члени сім'ї переїхали до місць, розташованих поблизу місця служби військовослужбовця у зв'язку зі службовими переміщеннями. У разі подальшого переїзду членів сім'ї безпосередньо до місця служби виплати підйомної допомоги повторно не проводяться.

ПІДЙОМНА ДОПОМОГА ТА ДОБОВІ, В ТОМУ ЧИСЛІ НА ЧЛЕНІВ СІМ'Ї,

НЕ ВИПЛАЧУЮТЬСЯ:



- 1) військовослужбовцям, направленим (у тому числі безпосередньо після зарахування на військову службу із запасу) на навчання у військовий навчальний заклад, термін навчання в якому менше шести місяців, або зі збереженням посади за місцем служби незалежно від строку навчання;
- 2) військовослужбовцям, які закінчили військовий навчальний заклад з присвоєнням офіцерських звань, призначеним на посади у військові частини в населеному пункті за місцем дислокації цього військового навчального закладу;
- 3) мобілізованим військовослужбовцям ЗСУ;
- 4) військовослужбовцям строкової військової служби.

Підйомна допомога військовослужбовцям, у тому числі на членів сім'ї, виплачується не більш як **за два переїзди** військовослужбовця протягом календарного року, пов'язані з призначенням на посади чи передислокацією військової частини (підрозділу).

АКТ

перевірки факту переїзду членів сім'ї військовослужбовця
військової частини _____ до його
(умовне або дійсне найменування)
нового місця військової служби

Комісія у складі:

(військові звання, прізвища, імена, по батькові (за наявності))

перевірила факт переїзду членів сім'ї військовослужбовця до його нового місця військової служби та
встановила, що до нового місця проживання _____

_____ дійсно
(військове звання, прізвища, імена, по батькові (за наявності))

переїхали у місто (село) _____ по вул. _____ будинок N ____
квартира N ____

N з/п	Прізвище, ім'я, по батькові (за наявності)	Родинні стосунки	Примітка
1			
2			

Зазначені в акті відомості щодо факту переїзду членів моєї сім'ї до нового місця моєї військової служби підтверджую

(військове звання) _____ (підпис) _____ (ім'я та прізвище)

Голова комісії -

(військове звання) _____ (підпис) _____ (ім'я та прізвище)

Члени комісії:

Включити в проект наказу

Командир військової частини _____
(умовне або дійсне найменування)

(військове звання) _____ (підпис) _____ (ім'я та прізвище)

АКТ ПЕРЕВІРКИ

У разі необхідності командир, який видає наказ про виплату відповідної допомоги, може організувати перевірку достовірності даних про переїзд членів сім'ї військовослужбовця до його нового місця військової служби.

Для цього його наказом створюється комісія з перевірки факту переїзду членів сім'ї військовослужбовця до його нового місця військової служби.

Результати оформлюються актом перевірки факту переїзду членів сім'ї військовослужбовця до його нового місця військової служби (за формою, визначеною в додатку до цього Порядку).

РАПОРТ

Командиру в/ч _____

РАПОРТ

Я, _____, на підставі
(звання, підрозділ, ПІБ)

Порядку виплати військовослужбовцям Збройних Сил України підйомної допомоги затверджений наказом Міністерства оборони України №45 від 05.02.2018 року та у зв'язку із призначенням на посаду не за місцем проживання/зміною місця постійної дислокації військової частини, прошу нарахувати і виплатити мені підйомну допомогу у розмірі місячного грошового забезпечення.

До заяви додаю:

- копію паспорта

«__» _____ 20__ року

_____ звання, підпис, ПІБ

Підйомна допомога та добові в разі переїзду на нове місце військової служби на членів сім'ї військовослужбовця виплачуються на підставі наказу командира військової частини із зазначенням у ньому нарахованої суми до виплати, який видається **на підставі рапорту** військовослужбовця про виплату підйомної допомоги на членів сім'ї військовослужбовця, які переїхали з ним до нового місця військової служби.

СОЦІАЛЬНЕ ЗАБЕЗПЕЧЕННЯ ТА ПІДТРИМКА
ВІЙСЬКОВОСЛУЖБОВЦІВ ТА ЧЛЕНІВ ЇХ СІМЕЙ



SOCIAL.MIL.GOV.UA

